



Corporate Design

Die ZDF Schriftsippe

Mit der neuen ZDF Schriftsippe ist ein maßgeschneidertes, sehr umfangreiches, innovatives und flexibles und Corporate-Type-System entstanden, das alle Anwendungsbereiche des ZDF abdeckt.

Inhalt

01

Übersichten

Naming	5
Breiten / Schnitte	6
Schriftmatrix	7
ZDF Type	8
ZDF Design	9
ZDF Micro	10

02

Eigenschaften

ZDF Type	12
ZDF Design	14
ZDF Micro	16
Erläuterungen OpenType Features	18
Übersicht OpenType Features	19

03

Technische Hinweise

Font-Formate	21
Installationshinweise	22
Übersicht des Zeichensatzes	23

01

Übersichten

Naming

Die ZDF Schriftsippe besteht aus drei Familien: *ZDF Type*, *ZDF Design* und *ZDF Micro*. Erstere beinhalten jeweils drei Breiten mit jeweils neun Schnitten in Roman und Italic. ZDF Micro beinhaltet vier Schnitte in Roman und Italic.

Die ZDF Schriftsippe umfasst insgesamt 116 Schriftschnitte. Sie ist damit eine der umfangreichsten Custom-Font-Systeme im Stile der lineargrotesken Schriften.

ZDF Type 54 Schnitte
ZDF Design 54 Schnitte
ZDF Micro 8 Schnitte

ZDF Schriftsippe						
Schriftfamilien:	ZDF Type		ZDF Design		ZDF Micro	
	Roman	Italic	Roman	Italic	Roman	Italic
Normal	9 Schnitte	9 Schnitte	9 Schnitte	9 Schnitte		
Consensed	9 Schnitte	9 Schnitte	9 Schnitte	9 Schnitte		
Extended	9 Schnitte	9 Schnitte	9 Schnitte	9 Schnitte		
Micro					4 Schnitte	4 Schnitte
Gesamt:	54 Schnitte		54 Schnitte		8 Schnitte	
116 Schnitte						

Breiten / Schnitte

	ZDF Type	Office Paket (ZDF Type)	ZDF Design	ZDF Micro	CSS value
Breiten:					
Normal	●	●	●		
Condensed	●	●	●		
Extended	●		●		
Micro				●	
Schnitte:					
Thin / ThinItalic	●		●	●	100
ExtraLight / ExtraLightItalic	●		●		200
Light / LightItalic	●	●	●	●	300
Regular / Italic	●	●	●	●	400
Medium / MediumItalic	●		●	●	500
SemiBold / SemiBoldItalic	●		●		600
Bold / BoldItalic	●	●	●	●	700
Heavy / HeavyItalic	●		●		800
Black / BlackItalic	●	●	●		900

Schriftmatrix

ZDF Type & Design
je 54 Schnitte

ZDF Micro
8 Schnitte

Condensed

Normal

Extended

Normal

a	a	<i>a</i>	<i>a</i>	a	a	<i>a</i>	<i>a</i>	a	a	<i>a</i>	<i>a</i>		
a	a	<i>a</i>	<i>a</i>	a	a	<i>a</i>	<i>a</i>	a	a	<i>a</i>	<i>a</i>		
a	a	<i>a</i>	<i>a</i>	a	a	<i>a</i>	<i>a</i>	a	a	<i>a</i>	<i>a</i>	a	a
a	a	<i>a</i>	<i>a</i>	a	a	<i>a</i>	<i>a</i>	a	a	<i>a</i>	<i>a</i>	a	a
a	a	<i>a</i>	<i>a</i>	a	a	<i>a</i>	<i>a</i>	a	a	<i>a</i>	<i>a</i>	a	a
a	a	<i>a</i>	<i>a</i>	a	a	<i>a</i>	<i>a</i>	a	a	<i>a</i>	<i>a</i>		
a	a	<i>a</i>	<i>a</i>	a	a	<i>a</i>	<i>a</i>	a	a	<i>a</i>	<i>a</i>	a	a
a	a	<i>a</i>	<i>a</i>	a	a	<i>a</i>	<i>a</i>	a	a	<i>a</i>	<i>a</i>		
a	a	<i>a</i>	<i>a</i>	a	a	<i>a</i>	<i>a</i>	a	a	<i>a</i>	<i>a</i>		

ZDF Type TTF-Paket für MS Office

Breiten / Schnitte: ZDF Type

ZDF Type Thin

ZDF Type Thin Italic

ZDF Type ExtraLight

ZDF Type ExtraLight Italic

ZDF Type Light

ZDF Type Light Italic

ZDF Type Regular

ZDF Type Italic

ZDF Type Medium

ZDF Type Medium Italic

ZDF Type SemiBold

ZDF Type SemiBold Italic

ZDF Type Bold

ZDF Type Bold Italic

ZDF Type Heavy

ZDF Type Heavy Italic

ZDF Type Black

ZDF Type Black Italic

ZDF Type Condensed Thin

ZDF Type Condensed Thin Italic

ZDF Type Condensed ExtraLight

ZDF Type Condensed ExtraLight Italic

ZDF Type Condensed Light

ZDF Type Condensed Light Italic

ZDF Type Condensed Regular

ZDF Type Condensed Italic

ZDF Type Condensed Medium

ZDF Type Condensed Medium Italic

ZDF Type Condensed SemiBold

ZDF Type Condensed SemiBold Italic

ZDF Type Condensed Bold

ZDF Type Condensed Bold Italic

ZDF Type Condensed Heavy

ZDF Type Condensed Heavy Italic

ZDF Type Condensed Black

ZDF Type Condensed Black Italic

ZDF Type Extended Thin

ZDF Type Extended Thin Italic

ZDF Type Extended ExtraLight

ZDF Type Extended ExtraLight Italic

ZDF Type Extended Light

ZDF Type Extended Light Italic

ZDF Type Extended Regular

ZDF Type Extended Italic

ZDF Type Extended Medium

ZDF Type Extended Medium Italic

ZDF Type Extended SemiBold

ZDF Type Extended SemiBold Italic

ZDF Type Extended Bold

ZDF Type Extended Bold Italic

ZDF Type Extended Heavy

ZDF Type Extended Heavy Italic

ZDF Type Extended Black

ZDF Type Extended Black Italic

ZDF Type TTF-Paket für MS Office

Breiten / Schnitte: ZDF Design

ZDF Design Thin

ZDF Design Thin Italic

ZDF Design ExtraLight

ZDF Design ExtraLight Italic

ZDF Design Light

ZDF Design Light Italic

ZDF Design Regular

ZDF Design Italic

ZDF Design Medium

ZDF Design Medium Italic

ZDF Design SemiBold

ZDF Design SemiBold Italic

ZDF Design Bold

ZDF Design Bold Italic

ZDF Design Heavy

ZDF Design Heavy Italic

ZDF Design Black

ZDF Design Black Italic

ZDF Design Condensed Thin

ZDF Design Condensed Thin Italic

ZDF Design Condensed ExtraLight

ZDF Design Condensed ExtraLight Italic

ZDF Design Condensed Light

ZDF Design Condensed Light Italic

ZDF Design Condensed Regular

ZDF Design Condensed Italic

ZDF Design Condensed Medium

ZDF Design Condensed Medium Italic

ZDF Design Condensed SemiBold

ZDF Design Condensed SemiBold Italic

ZDF Design Condensed Bold

ZDF Design Condensed Bold Italic

ZDF Design Condensed Heavy

ZDF Design Condensed Heavy Italic

ZDF Design Condensed Black

ZDF Design Condensed Black Italic

ZDF Design Extended Thin

ZDF Design Extended Thin Italic

ZDF Design Extended ExtraLight

ZDF Design Extended ExtraLight Italic

ZDF Design Extended Light

ZDF Design Extended Light Italic

ZDF Design Extended Regular

ZDF Design Extended Italic

ZDF Design Extended Medium

ZDF Design Extended Medium Italic

ZDF Design Extended SemiBold

ZDF Design Extended SemiBold Italic

ZDF Design Extended Bold

ZDF Design Extended Bold Italic

ZDF Design Extended Heavy

ZDF Design Extended Heavy Italic

ZDF Design Extended Black

ZDF Design Extended Black Italic

Breiten / Schnitte: ZDF Micro

ZDF Micro Light

ZDF Micro Light Italic

ZDF Micro Regular

ZDF Micro Italic

ZDF Micro Medium

ZDF Micro Medium Italic

ZDF Micro Bold

ZDF Micro Bold Italic

02

Eigenschaften

Eigenschaften ZDF Type

Die *ZDF Type* ist die Hauptschrift des neuen Corporate-Type-Systems. ZDF Type ist im Gegensatz zu *ZDF Design* eine Uniwidth-Schrift. Uniwidth bedeutet nicht Monospaced*, sondern es bedeutet, dass alle Schnitte einer typographischen Weite der Familie jeweils

gleich breit laufen. Dieses Feature ist sehr nützlich, z.B. für Hervorhebungen/Fettungen. Diese können vorgenommen werden, ohne dass sich nachträglich Absätze oder die Zeilenlänge verändern.

ZDF Type ist Uniwidth
ZDF Type ist Uniwidth
ZDF Type ist Uniwidth
ZDF Type ist Uniwidth
ZDF Type ist Uniwidth
ZDF Type ist Uniwidth
ZDF Type ist Uniwidth
ZDF Type ist Uniwidth
ZDF Type ist Uniwidth
ZDF Type ist Uniwidth
ZDF Type ist Uniwidth

ZDF Type ist Uniwidth
ZDF Type ist Uniwidth
ZDF Type ist Uniwidth
ZDF Type ist Uniwidth
ZDF Type ist Uniwidth
ZDF Type ist Uniwidth
ZDF Type ist Uniwidth
ZDF Type ist Uniwidth
ZDF Type ist Uniwidth
ZDF Type ist Uniwidth
ZDF Type ist Uniwidth

Monospaced
Monospaced
≠
Uniwidth
Uniwidth

Das ist ein Satz ohne Auszeichnung, der ist genauso breit wie ein Satz mit Auszeichnung!
Das ist ein Satz ohne **Auszeichnung**, der ist **genauso breit** wie ein Satz *mit Auszeichnung*!

* Bei einer Monospaced-Schrift ist jedes Zeichen gleich breit. Bei der Uniwidth sind die Zeichen unterschiedlich breit, aber jedes Zeichen ist jeweils über die Schnitte gleich breit. Diese Fußnote ist in *ZDF Micro* in 6pt gesetzt.

Eigenschaften ZDF Type

Diese Eigenschaft bringt systembedingte gestalterische Besonderheiten mit sich. Dazu zählen die Formen des kleinen i j und l, sowie des großen I, die jeweils Serifen vorweisen (ähnlich wie in einer Monospaced Schrift). Durch diese Buchstabenformen entsteht ein ungesehener und besonderer, leicht technischer Eindruck.

Eine andere gestalterische Besonderheit der *ZDF Type* ist die Laufweite. Aufgrund der Uniwidth-Systematik laufen die leichten Schnitte eher weit und die fetten Schnitte eher eng. Es entsteht eine Art „Zieharmonika-Effekt“ der Buchstabenbreiten und ihrer Abstände über die Schnitte hinweg.

jährlich in Indien ZDF Type Thin

jährlich in Indien ZDF Type ExtraLight

jährlich in Indien ZDF Type Light

jährlich in Indien ZDF Type Regular

jährlich in Indien ZDF Type Medium

jährlich in Indien ZDF Type SemiBold

jährlich in Indien ZDF Type Bold

jährlich in Indien ZDF Type Heavy

jährlich in Indien ZDF Type Black

i j l I

Die Serifen an i und j sind in den beiden fettesten Schnitten nicht notwendig, zumal die Serifen, besonders in der Black, extrem kurz werden würde.

i j l I

Eigenschaften ZDF Design

Die Uniwidth-Systematik der *ZDF Type* mit dem entstehenden Zieharmonika-Effekt weicht in der *ZDF Design* einem klassisch proportionierten „Wasserfall-Effekt“, wie er innerhalb der meisten Schriftfamilien entsteht. Die besonderen Buchstabenformen in i, j, l und I sind hier im Gegensatz zur *ZDF Type* nicht systembedingt notwendig.

Die Unabhängigkeit von den Vorgaben der Uniwidth-Systematik hinsichtlich der Buchstabenformen, Proportionen und der Laufweite machen die *ZDF Design* zu einer sinnvollen und plakativen Ergänzung zur *ZDF Type* für bestimmte Einsatzbereiche.

ZDF Design ist nicht Uniwidth
ZDF Design ist nicht Uniwidth
ZDF Design ist nicht Uniwidth
ZDF Design ist nicht Uniwidth
ZDF Design ist nicht Uniwidth
ZDF Design ist nicht Uniwidth
ZDF Design ist nicht Uniwidth
ZDF Design ist nicht Uniwidth
ZDF Design ist nicht Uniwidth

Das ist ein Satz ohne Auszeichnung, der ist nicht so breit wie ein Satz mit Auszeichnung!

Das ist ein Satz ohne **Auszeichnung**, der ist **nicht so breit** wie ein Satz **mit Auszeichnung!**

Eigenschaften ZDF Design

Die *ZDF Design* folgt formal der Stilistik einer klassischen Lineargrotesk
– mit allen Grenzen, die diese Gestaltung hinsichtlich der Lesbarkeit mit sich bringt (siehe z.B. Unterschied versales I & gemeines l).

jährlich in Indien

jährlich in Indien

jährlich in Indien

jährlich in Indien

jährlich in Indien

jährlich in Indien

jährlich in Indien

jährlich in Indien

jährlich in Indien

ZDF Design Thin

ZDF Design ExtraLight

ZDF Design Light

ZDF Design Regular

ZDF Design Medium

ZDF Design SemiBold

ZDF Design Bold

ZDF Design Heavy

ZDF Design Black

i j l l

M. Illner

ZDF Design Regular

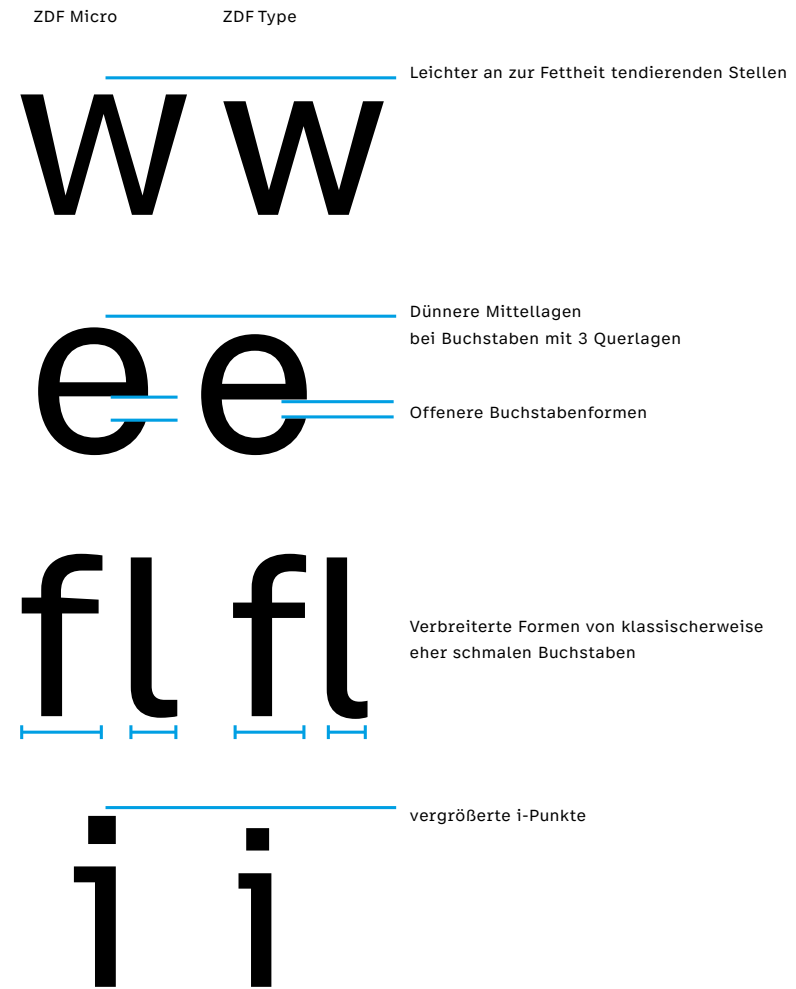
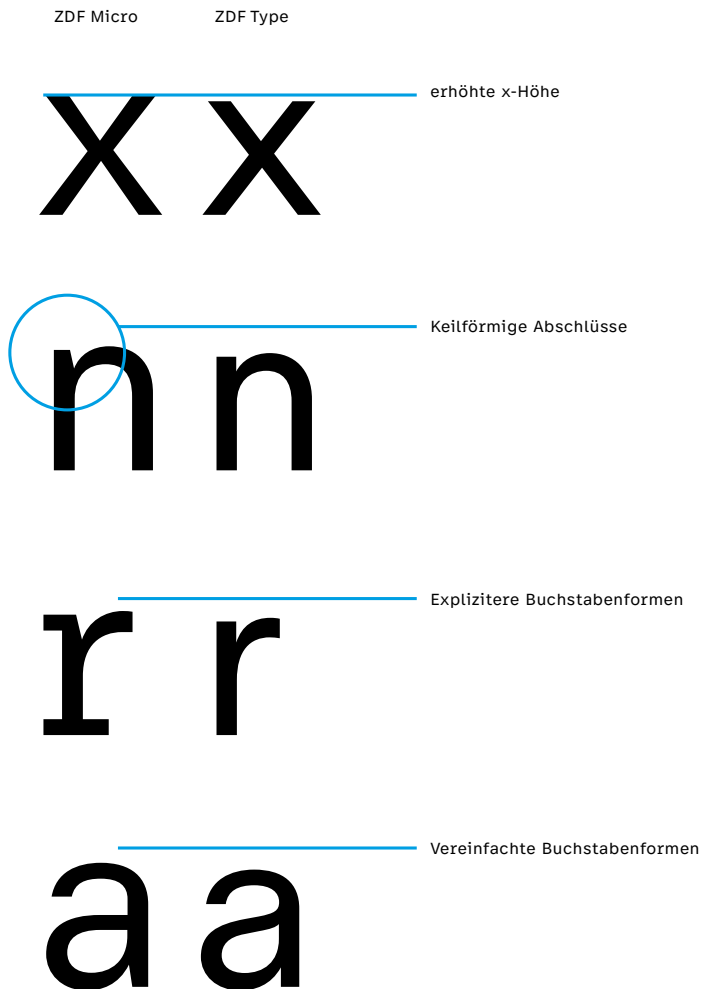
M. Illner

ZDF Type Regular

Eigenschaften ZDF Micro

Die *ZDF Micro* ist primär für Kleinstanwendungen vorgesehen. Viele Eingriffe erhöhen die Lesbarkeit und optimieren die Darstellung in kleinen Größen im Vergleich zur *ZDF Type*: Die Innenräume der Micro sind offener, Mittellagen von Zeichen mit drei Querlagen sind reduziert (z.B. e, a), die Laufweite wurde erhöht und die x-Höhe angehoben. Die

i-Punkte sind vergrößert. Das r hat eine Serife unten und links bekommen, um die hinsichtlich ihrer Lesbarkeit problematische Kombination rn von m klar unterscheiden zu können. f, t und l sind deutlich breiter. Das ß ist innen offener und w kommt mit sehr dünnen Mittelbalken, um es in ganz kleinen Darstellungen nicht zu fett erscheinen zu lassen.



Eigenschaften ZDF Micro

Auch der Einsatz der *ZDF Micro* über Kleinstanwendungen hinaus ist sehr gut möglich. Für barrierefreie Anwendungen oder Coding ist die Micro durch ihre deutlicher voneinander unterscheidenden Zeichen bereits grundsätzlich besser geeignet als die beiden anderen Stile der

ZDF Schriftsippe. Auch zuvor erklärte Merkmale der Micro kommen diesen Einsatzzwecken entgegen. Der geringere Strichstärkenumfang der Micro macht sie zum zielgerichtet und übersichtlich einsetzbaren Spezialtool innerhalb der ZDF Schriftsippe.

jährlich in Indien
jährlich in Indien
jährlich in Indien
jährlich in Indien

ZDF Micro Light

ZDF Micro Regular

ZDF Micro Medium

ZDF Micro Bold

Turnusmäßige Wartungsarbeiten

← ZDF Micro | **18pt** | ZDF Type →

Turnusmäßige Wartungsarbeiten

Turnusmäßige Wartungsarbeiten

← ZDF Micro | **11pt** | ZDF Type →

Turnusmäßige Wartungsarbeiten

Turnusmäßige Wartungsarbeiten

← ZDF Micro | **9pt** | ZDF Type →

Turnusmäßige Wartungsarbeiten

Turnusmäßige Wartungsarbeiten

← ZDF Micro | **7pt** | ZDF Type →

Turnusmäßige Wartungsarbeiten

Turnusmäßige Wartungsarbeiten

← ZDF Micro | **5pt** | ZDF Type →

Turnusmäßige Wartungsarbeiten

Erläuterungen OpenType Features

Die ZDF Schriftsippe beinhaltet zahlreiche OpenType Features. Viele davon gehören zur Standard-Ausstattung und sollen auf der folgenden Seite nur genannt werden. Weiterführende Informationen zu diesen Features können Nutzer unter dem entsprechenden Kürzel z.B. auf

dieser Website finden: <https://docs.microsoft.com/en-us/typography/opentype/spec/featurelist>

Einige OpenType Features wurden extra für die Bedürfnisse des ZDF angelegt und sollen hier in ihrer Funktion näher beschrieben werden.



zdflogo@

Tastenkombination **z d f l o g o @** (ohne Leerzeichen) wird mit dem ZDF-Logo ersetzt. Dies gilt übergreifend für alle Schnitte der Schriftsippe. Sowohl „calt“ als auch „liga“ sind in den meisten Programmen standardmäßig aktiviert. Durch die Doppelbelegung sichern wir diese Funktion zusätzlich ab.

calt (Contextual Alternates, Abb. 1)
liga (Standard Ligatures, Abb. 2)

Alle Schnitte

Abb. 1

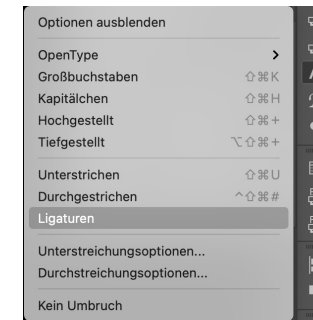
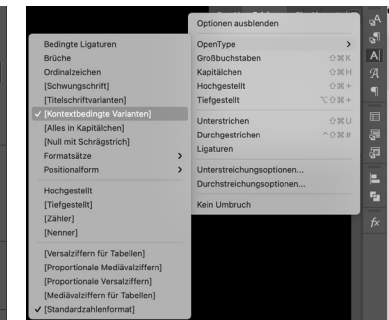


Abb. 2



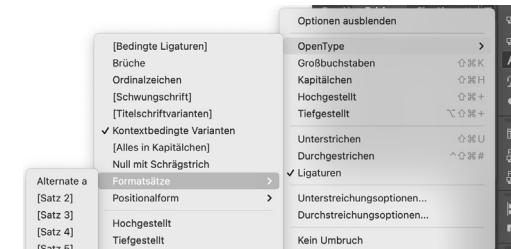
11:22
11:22

Der **Doppelpunkt** ist zwischen Ziffern etwas höher gesetzt. Diese Funktion ist v.a. bei der Darstellung von Spielergebnissen und Uhrzeiten sinnvoll. Sie ist durch die Doppelbelegung ebenfalls standardmäßig aktiv, so wie die Logo-Ersetzung.

calt (Contextual Alternates, Abb. 1)
liga (Standard Ligatures, Abb. 2)

Alle Schnitte

Abb. 3



a
a

Übergreifend für alle Schnitte der Schriftsippe kann ein **alternatives, einstöckiges /a** angewählt werden. Entweder man folgt dafür dem OT-Features-Menu wie in Abb. 3, oder der Glyphenpalette über „Alternativen für Auswahl“ (Abb. 4). Noch einfacher erreicht man die Alternativen eines Zeichens, indem man direkt im Textfeld den Cursor kurz auf ein markiertes Zeichen hält.

ss01 (StylisticSet/Formatsatz 01 „Alternate a“, Abb. 3 bzw. 4)

Alle Schnitte

Abb. 4



Illner
Illner

In den Schnitten der **ZDF Design** Familie (nur dort!) besteht die Möglichkeit, das versale **I** mit Serifen und das kleine **l** mit Abschwung anzuwählen – beides Formen, die eigentlich in der ZDF Type vorkommen. Beispielsweise können Lesbarkeitsgründe hierfür ausschlaggebend sein.

ss02 (StylisticSet/Formatsatz 02 „Alternate I and l“, Abb. 3 bzw. 4)

Nur Design-Schnitte

Übersicht OpenType Features

Weiterführende Informationen:

<https://docs.microsoft.com/en-us/typography/opentype/spec/featurelist>

OT Feature Kürzel – Name	ZDF Type	ZDF Design	ZDF Micro
locl – Localized Forms (Lokal bevorzugte Formen)	●	●	●
subs – Subscript (tiefgestellte Ziffern)	●	●	●
numr – Numerators (hochgestellte Ziffern)	●	●	●
dnom – Denominators (tiefgestellte Ziffern f. Brüche)	●	●	●
frac – Fractions (Brüche)	●	●	●
ordn – Ordinals (spanische Ordnungsziffern)	●	●	●
pnum – Proportional Figures (proportionale Ziffern)	●	●	●
pnum – Tabular Figures (tabellarische Ziffern)	●	●	●
case – Case-Sensitive Forms (Versal-Interpunktion)	●	●	●
cpSP – Capital Spacing (Versal-Laufweite)	●	●	●
calt – Contextual Alternates (Kontext-Varianten)	●	●	●
liga – Standard Ligatures (Standard-Ligaturen)	●	●	●
zero – Slashed Zero (Kaufmännische Null)	●	●	●
ss01 – StylisticSet 01 (Alternate a)	●	●	●
ss02 – StylisticSet 02 (Alternate I and l)		●	

03

Technische Hinweise

Font-Formate

Alle Schnitte der ZDF Schriftsippe werden in den technischen Formaten OTF, TTF, WOFF, WOFF2 & EOT bereitgestellt.

OTF

Das Format OTF wird mit PostScript-Hinting und PostScript-Kurvenbeschreibung (CFF) bereitgestellt (Abb. 1). Es eignet sich daher besonders für eine nachträgliche Bearbeitung von Logos oder Wortmarken.

TTF

Das TTF Format sollte zwingend in allen Windows- und Linux-Umgebungen verwendet werden. Die Monitorarstellung dieses Formats wurde aufwendig optimiert. OTF Fonts eignen sich nur sehr bedingt für Anwendungen unter Windows und Linux. Die Kurven sind weniger leicht und exakt zu bearbeiten (Abb. 2).

WEB

Die Fontformate für den Web-Einsatz (WOFF, WOFF2 & EOT) sind wie die TTF Fonts aufwendig für die Monitorarstellung optimiert. Diese Fonts sind ausschließlich für den Einsatz in Webseiten vorgesehen. Sie lassen sich nicht auf Desktop- oder Laptop-Computern installieren.

Abb. 1

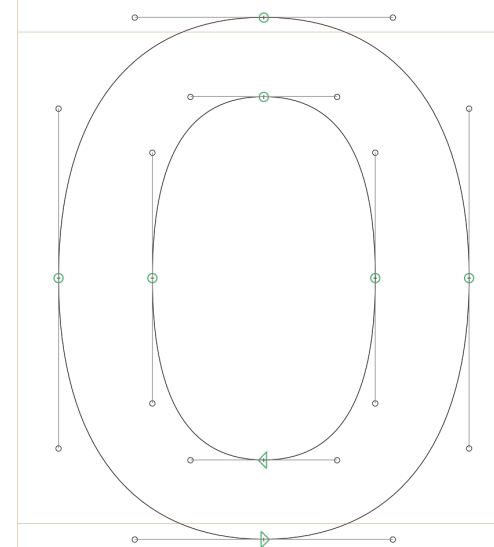
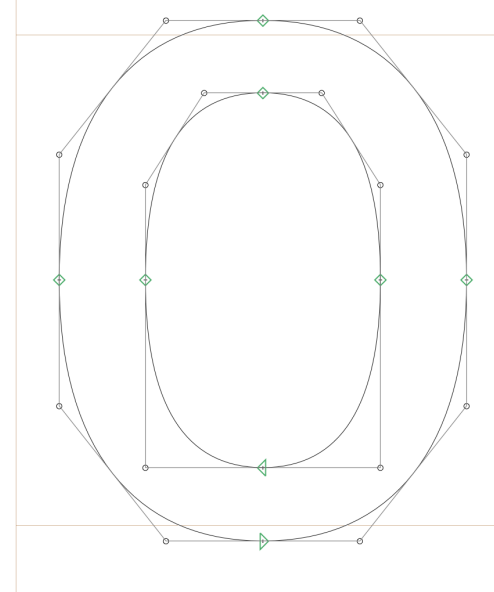


Abb. 2



Installationshinweise

Folgen Sie bitte den folgenden Instruktionen, wenn Sie Fonts auf den unten aufgelisteten Betriebssystemen installieren. Bei Problemen konsultieren Sie bitte Ihren Systemadministrator.

Mac OS X (10.x)

Öffnen Sie das Programm Schriftsammlung über „Finder/Programme/Schriftsammlung“ und fügen Sie über das Menü „Ablage“ die neuen Fonts hinzu.

Windows Vista/XP/2000

1. Wählen Sie „Start/Systemsteuerung/Schriftarten“ und doppelklicken Sie auf den Schriftarten-Ordner, um ihn zu öffnen.
2. Klicken Sie im Menü „Datei“ des Schriftarten-Ordners auf „Neue Schriftart installieren“.
3. Wählen Sie Laufwerk und Ordner, in dem sich die zu installierenden Fontdateien befinden. Um mehrere Dateien auszuwählen, halten Sie beim Markieren die STRG-Taste gedrückt. Um alle Fonts eines Ordners auszuwählen, klicken Sie auf „Alles markieren“. Vergewissern Sie sich, dass „Schriftarten in den Ordner ‚Fonts‘ kopieren“ angekreuzt ist.
4. Klicken Sie auf „OK“.
5. Nur bei Windows Vista: Falls ein Dialog „Benutzerkontensteuerung“ erscheint, klicken Sie auf „Fortsetzen“.

Windows 7 und neuer

Klicken Sie mit der rechten Maustaste auf die Schriftart, die Sie installieren möchten, und klicken Sie dann auf „Installieren“. Alternativ können Sie eine Schriftart auch installieren, indem Sie sie vom Datenträger auf „Schriftarten“ in der Systemsteuerung ziehen.

Sicherheitshinweise

Installieren Sie bitte nie OTF und TTF Fonts gleichzeitig auf dem selben Computer und/oder System. Dies kann zu Fehlern im Umgang mit der Darstellung und der Einbettung in Dokumente führen. Dieser Hinweis betrifft vor allem Nutzer*innen, die die neuen Schriften sowohl für den Umgang in MS Office (TTF) als auch zu Gestaltungszwecken (OTF) nutzen.

Benennen Sie Fontdateien niemals um. Sie können dadurch unbrauchbar werden.

Übersicht des Zeichensatzes

Auf den folgenden Seiten wird der komplette Zeichensatz aller ZDF Schriftschnitte dargestellt. Das Stylistic Set 02 (ss02/hellgrün) steht nur in den Schnitten der *ZDF Design* Familie zur Verfügung.

Letter, Latin

À	Á	Â	Ã	Ä	Å	Ā	Ą	Ȧ	Ǻ	Ǻ	Æ	B	Ĕ	C	Ć	Č	Ç	Ĉ	Ċ	D	Ð	Ď	Đ	Ď	E	É	
À	acute	breve	acircumflex	adieresis	grave	amacron	ogonek	aring	atilde	ae	b	bdotaccent	c	ccacute	ccaron	ccedilla	ccircumflex	ccdotaccent	d	eth	dcaron	dcroat	ddotaccent	e	ecute		
Ě	Ê	Ë	Ĕ	È	Ē	Ę	F	Ƒ	G	Ǫ	Ǫ	Ĝ	Ġ	H	Ĥ	Ħ	Ĩ	Ĥ	I	IJ	Í	Î	Ï	Ì	Ī		
ecaron	ecircumflex	edieresis	edotaccent	egrave	emacron	eogonek	f	fdotaccent	g	gbreve	gcircumflex	gocdotaccent	gdotaccent	h	hbar	hcaron	hcircumflex	i	ij	iacute	icircumflex	idieresis	idotaccent	igrave	imacron		
İ	Ï	J	Ĵ	K	Ƙ	L	Ł	Ł	Ł	Ł	M	Ļ	N	Ń	Ņ	Ň	Ņ	Ņ	Ņ	Ń	O	Ó	Ô	Ö	Ò	Õ	
iogonek	itilde	j	jcircumflex	k	kcoodotaccent	l	lacute	lcaron	lcomodotaccent	ldot	lslash	m	mdotaccent	n	nacute	ncaron	ncoodotaccent	eng	ntilde	o	oacute	ocircumflex	odieresis	ograve	ohunlaut		
Ō	Ø	Ȫ	Œ	P	Ɔ	Q	R	Ŕ	Ŗ	R	S	Ŝ	Š	Š	Š	Š	Š	Š	Š	ß	T	Ƨ	Ț	Ț	Ț		
omacron	oslash	otilde	oe	p	pdotaccent	thorn	q	r	racute	rcaron	rcomodotaccent	s	sacute	scaron	scedilla	scircumflex	scoodotaccent	sdotaccent	germandbls	t	tbar	tcaron	teodilla	tcomodotaccent	tdotaccent		
U	Ú	Û	Û	Ü	Ù	Ū	Ū	Ū	Ū	Ū	V	W	Ŵ	Ŷ	Ŷ	Ŷ	X	Y	Y	Ŷ	ÿ	ÿ	ÿ	ÿ	ÿ		
u	uacute	ubreve	ucircumflex	udieresis	ugrave	uhunlaut	umacron	uogonek	uring	utilde	v	w	wacute	wcircumflex	wdieresis	wgrave	x	y	yacute	ycircumflex	ydieresis	ygrave	z	zacute	zcaron		
Ź	İ	IJ	Í	Î	Ï	Ī	Ì	Ī	İ	Ï																	
zdotaccent	l.ss02	lj.ss02	iacute.ss02	icircumflex.ss02	idieresis.ss02	idota.ss02	tgrave.ss02	imacron.ss02	iogonek.ss02	itilde.ss02																	
a	á	ă	â	ä	å	ā	ą	Ȧ	Ǻ	Ǻ	b	Ĕ	c	Ć	Č	Ç	Ĉ	Ċ	d	Ð	Ď	Đ	Ď	e	É		
a	acute	breve	acircumflex	adieresis	grave	amacron	ogonek	aring	atilde	ae	b	bdotaccent	c	ccacute	ccaron	ccedilla	ccircumflex	ccdotaccent	d	eth	dcaron	dcroat	ddotaccent	e	ecute		
ě	ê	ë	ĕ	è	ē	ę	f	Ƒ	g	Ǫ	Ǫ	ĝ	ġ	h	ĥ	ĥ	ĥ	i	ı	í	î	ï	ì	ij			
ecaron	ecircumflex	edieresis	edotaccent	egrave	emacron	eogonek	f	fdotaccent	g	gbreve	gcircumflex	gocdotaccent	gdotaccent	h	hbar	hcaron	hcircumflex	i	idotless	iacute	icircumflex	idieresis	idotaccent	igrave	ij		
ī	ĵ	ĩ	ĵ	ĵ	ĵ	ĵ	k	ƙ	ƙ	ƙ	l	ĺ	ĺ	ł	ł	ł	ł	m	ń	ń	ņ	ņ	ň	o	ó	ô	
imacron	iogonek	itilde	j	jdottedless	jcircumflex	k	kcomodotaccent	kgreeklandic	l	lacute	lcaron	lcomodotaccent	ldot	lslash	m	mdotaccent	n	nacute	ncaron	ncoodotaccent	eng	ntilde	o	oacute	ocircumflex		
ö	ò	õ	ō	ø	ø	œ	p	Ɔ	q	r	ŕ	ŕ	ŕ	s	ś	š	š	š	š	š	š	š	š	ß	t	ţ	ţ
odieresis	ograve	ohunmlaut	omacron	oslash	otilde	oe	p	pdotaccent	thorn	q	r	racute	rcaron	rcomodotaccent	s	sacute	scaron	scedilla	scircumflex	scomodotaccent	sdotaccent	germandbls	t	tbar	tcaron		
ț	ț	ț	u	ú	ű	û	ü	ù	ű	ű	v	w	ŵ	ŵ	ŵ	ŵ	x	y	ý	ÿ	ÿ	ÿ	ÿ	ÿ	ÿ		
teodilla	tcomodotaccent	tdotaccent	u	uacute	ubreve	ucircumflex	udieresis	ugrave	uhunmlaut	umacron	uogonek	uring	utilde	v	w	wacute	wcircumflex	wdieresis	wgrave	x	y	yacute	ycircumflex	ydieresis	ygrave		
z	zacute	zcaron	zdotaccent	a	á	ă	â	ä	à	ā	ą	Ȧ	Ǻ	Ǻ	l	ĺ	ĺ	ł	ł	ł							
z	zacute	zcaron	zdotaccent	a.ss01	aacute.ss01	abreve.ss01	acircumflex.ss01	adieresis.ss01	agrave.ss01	amaodotaccent.ss01	aogonek.ss01	aring.ss01	atilde.ss01	l.ss02	lacute.ss02	lcaron.ss02	lcomodotaccent.ss02	ldot.ss02	lslash.ss02								
fi	fl	fi	fl	fl	fl																						
fj	fl	fi	fl	fl.ss02	fl.ss02																						
a	o	a																									
ordfeminine	ordm...uline	ordfa...ss01																									

Letter, Greek

Δ	Ω
Delta	Omega
μ	π
mu	pi

Übersicht des Zeichensatzes

Number

0	1	2	3	4	5	6	7	8	9	0	0	1	2	3	4	5	6	7	8	9	0	0	1	2	3	4	5	6	7	8	9
zero	one	two	three	four	five	six	seven	eight	nine	zero.zero	zero.lf	one.lf	two.lf	three.lf	four.lf	five.lf	six.lf	seven.lf	eight.lf	nine.lf	zero.lf.zero	zeroinferior	oneinferior	twoinferior	threeinferior	fourinferior	fiveinferior	sixinferior	seveninferior	eightinferior	nineinferior
4	5	6	7	8	9	0	1	2	3	4	5	6	7	8	9	0	1	2	3	4	5	6	7	8	9						
fourinferior	fiveinferior	sixinferior	seveninferior	eightinferior	nineinferior	zero.dnom	one.dnom	two.dnom	three.dnom	four.dnom	five.dnom	six.dnom	seven.dnom	eight.dnom	nine.dnom	zero.numr	one.numr	two.numr	three.numr	four.numr	five.numr	six.numr	seven.numr	eight.numr	nine.numr						
0	1	2	3	4	5	6	7	8	9	/	1/	1/2	1/3	2/3	1/4	3/4	1/5	2/5	3/5	4/5	1/6	5/6	1/8	3/8	5/8						
zeros...erior	onesuperior	twosuperior	three...erior	foursuperior	fivesuperior	sixsuperior	seven...erior	eight...erior	nines...erior	fraction	onefraction	onehalf	onethird	twothirds	onequarter	three...rters	onefifth	twofifths	threefifths	fourfifths	onesixth	fivesixths	oneeighth	three...hths	fiveighths						

7/8

seve...ighths

Punctuation

.	,	:	;	...	!	¡	?	¿	.	▪	*	?	#	/	\	!	¿	.	▪	#	:	()	{	}
period	comma	colon	semicolon	ellipsis	exclam	exclamdwn	question	ques...dwn	perio...tered	bullet	asterisk	interobang	numbersign	slash	backslash	excla...case	ques...case	perio...case	bullet.case	num...sign.lf	colo...umber	parenleft	parenright	braceleft	braceright
[]	()	{	}	[]	-	-	-	-	-	-	-	-	-	-	-	,	"	“	”	‘	’	«
bracketleft	bracketright	pare...t.case	pare...t.case	brac...t.case	brac...t.case	brac...t.case	brac...t.case	hyphen	softhyphen	endash	emdash	horiz...talbar	underscore	hyph...case	softh...case	enda...case	emd...h.case	horiz...case	quot...lbase	quot...lbase	quotedbleft	quot...tright	quoteleft	quoteright	guille...etleft
»	<	>	"	'	«	»	<	>																	
guille...right	guilsingleft	guils...tright	quotedbl	quotesingle	guill...t.case	guill...t.case	guils...case	guils...case																	

Separator

figurespace	punc...pace	space	nbspace	thinspace	zero...space	space.frac	CR	..notdef	wordjoiner	zero...Space																			

Symbol

Bitcoin	Cent	Currency	Dollar	Euro	Florin	LiraTurkish	Manat	Ruble	RupeeIndian	Sterling	Yen	Bitcoin.lf	Dollar.lf	Euro.lf	LiraTurkish.lf	Ruble.lf	Rupee...dian.lf	Sterling.lf	Yen.lf	bullet...rator	divisi...slash	plus	minus	multiply	divide
=	≠	>	<	≥	≤	±	≈	~	¬	^	∅	∞	∫	Ω	Δ	Π	Σ	√	∂	μ	%	‰	~	%	‰
↑	↗	→	↘	↓	↙	←	↖	↔	↕	@	&	¶	§	©	®	®	™	%	°		¡	†	ℓ	‡	€
upArrow	north...rrow	rightArrow	sout...Arrow	downArrow	sout...Arrow	leftArrow	north...rrow	leftRi...rrow	upDo...rrow	at	ampersand	paragraph	section	copyright	registered	published	trademark	careof	degree	bar	brokenbar	dagger	literSign	daggerdbl	estimated

Nº

§

ZDF

numero

section.lf

zdflogo

Mark

-																													
diere...comb	dota...comb	gravecomb	acutecomb	hung...comb	caro...b.alt	circu...comb	caroncomb	brevecomb	ringcomb	tildedcomb	macr...comb	com...comb	dotb...comb	com...comb	cedil...comb	ogon...comb	strok...comb	strok...comb											
diere...case	dota...case	grav...b.case	acut...case	hung...case	circu...case	caro...case	brev...case	ring...case	tilde...case	macr...case	diere...case	circu...case	diere...arrow	circu...arrow															

Übersicht des Zeichensatzes: Unicode

Auf den folgenden Seiten wird der komplette Zeichensatz aller ZDF Schriftschnitte mit den entsprechenden Unicodes dargestellt.

Encoded Glyphs

Basic Latin (0000-007F)													
		!	"	#	\$	%	&	'	()	*	+	,
000D	0020	0021	0022	0023	0024	0025	0026	0027	0028	0029	002A	002B	002C
-	.	/	0	1	2	3	4	5	6	7	8	9	:
002D	002E	002F	0030	0031	0032	0033	0034	0035	0036	0037	0038	0039	003A
;	<	=	>	?	@	A	B	C	D	E	F	G	H
003B	003C	003D	003E	003F	0040	0041	0042	0043	0044	0045	0046	0047	0048
I	J	K	L	M	N	O	P	Q	R	S	T	U	V
0049	004A	004B	004C	004D	004E	004F	0050	0051	0052	0053	0054	0055	0056
W	X	Y	Z	[\]	^	_	`	a	b	c	d
0057	0058	0059	005A	005B	005C	005D	005E	005F	0060	0061	0062	0063	0064
e	f	g	h	i	j	k	l	m	n	o	p	q	r
0065	0066	0067	0068	0069	006A	006B	006C	006D	006E	006F	0070	0071	0072
s	t	u	v	w	x	y	z	{		}	~		
0073	0074	0075	0076	0077	0078	0079	007A	007B	007C	007D	007E		

Die ZDF Schriftsippe - Designed by bBox Type GmbH
© bBox Type GmbH [PDF generated 2020-12-23]

Übersicht des Zeichensatzes: Unicode

Encoded Glyphs

Latin-1 Supplement (0080–00FF)														
00A0	¡	¢	£	¤	¥	¦	§	¨	©	ª	«	¬	®	
00AE	¯	°	±	²	³	´	µ	¶	·	¸	¹	º	»	
00BC	¼	½	¾	¿	À	Á	Â	Ã	Ä	Å	Æ	Ç	È	É
00CA	Ê	Ë	Ì	Í	Î	Ï	Ð	Ñ	Ò	Ó	Ô	Õ	Ö	×
00DB	Ø	Ù	Ú	Û	Ü	Ý	Þ	ß	à	á	â	ã	ä	å
00E6	æ	ç	è	é	ê	ë	ì	í	î	ï	ð	ñ	ò	ó
00F4	ô	õ	ö	÷	ø	ù	ú	û	ü	ý	þ	ÿ		

Die ZDF Schriftsippe - Designed by bBox Type GmbH
 © bBox Type GmbH [PDF generated 2020-12-23]

Übersicht des Zeichensatzes: Unicode

Encoded Glyphs

Latin Extended-A (0100–017F)													
Ā	ā	Ă	ă	Ą	ą	Ć	ć	Ĉ	ĉ	Ċ	ċ	Č	č
0100	0101	0102	0103	0104	0105	0106	0107	0108	0109	010A	010B	010C	010D
Ď	ď	Đ	đ	Ē	ē	Ĕ	ĕ	Ę	ę	Ě	ě	Ĝ	ĝ
010E	010F	0110	0111	0112	0113	0116	0117	0118	0119	011A	011B	011C	011D
Ğ	ğ	Ġ	ġ	Ģ	ģ	Ĥ	ĥ	Ħ	ħ	Ĩ	ĩ	Ī	ī
011E	011F	0120	0121	0122	0123	0124	0125	0126	0127	0128	0129	012A	012B
Į	į	İ	ı	IJ	ij	Ĵ	ĵ	Ķ	ķ	κ	Ł	ł	Ł
012E	012F	0130	0131	0132	0133	0134	0135	0136	0137	0138	0139	013A	013B
ł	Ł	ł	Ł	ł	Ł	ł	Ń	ń	Ņ	ņ	Ň	ň	Ŋ
013C	013D	013E	013F	0140	0141	0142	0143	0144	0145	0146	0147	0148	014A
ŋ	Ō	ō	Ŏ	ŏ	Œ	œ	Ř	ř	Ŕ	ŕ	Ř	ř	Ś
014B	014C	014D	0150	0151	0152	0153	0154	0155	0156	0157	0158	0159	015A
ś	Ŝ	ŝ	Ş	ş	Š	š	Ț	ț	Ț	ț	Ț	ț	Û
015B	015C	015D	015E	015F	0160	0161	0162	0163	0164	0165	0166	0167	0168

Die ZDF Schriftsippe - Designed by bBox Type GmbH
 © bBox Type GmbH [PDF generated 2020-12-23]

Übersicht des Zeichensatzes: Unicode

Encoded Glyphs

ũ 0169	Ū 016A	ū 016B	Ů 016C	ů 016D	Ů 016E	ů 016F	Ů 0170	ů 0171	Ů 0172	Ů 0173	Ů 0174	Ů 0175	Ů 0176
ÿ 0177	ÿ 0178	Ž 0179	ž 017A	Ž 017B	ž 017C	Ž 017D	ž 017E						
Latin Extended-B (0180–024F)													
f 0192	Ş 0218	ş 0219	Ţ 021A	ţ 021B	Ĥ 021E	ĥ 021F	J 0237						
Spacing Modifier Letters (02B0–02FF)													
^ 02C6	ˇ 02C7	ˉ 02C9	˘ 02D8	˙ 02D9	◦ 02DA	◌ 02DB	˜ 02DC	¨ 02DD					
Combining Diacritical Marks (0300–036F)													
˘ 0300	˙ 0301	˚ 0302	˛ 0303	˜ 0304	◌ 0306	◌ 0307	¨ 0308	◦ 030A	¨ 030B	ˇ 030C	ˆ 0312	◌ 0323	◌ 0326
˘ 0327	◌ 0328	ˉ 0335	ˉ 0336										
Greek and Coptic (0370–03FF)													
Δ 0394	Ω 03A9	μ 03BC	π 03C0										

Die ZDF Schriftsippe - Designed by bBox Type GmbH
 © bBox Type GmbH [PDF generated 2020-12-23]

Übersicht des Zeichensatzes: Unicode

Encoded Glyphs

Latin Extended Additional (1E00–1EFF)													
Ā	ā	Ď	ď	Ě	ě	Ĭ	ĭ	Ĳ	ĳ	Ŝ	ŝ	Ť	ť
1E02	1E03	1E0A	1E0B	1E1E	1E1F	1E40	1E41	1E56	1E57	1E60	1E61	1E6A	1E6B
Ẁ	ẁ	Ẃ	ẃ	Ẅ	ẅ	ẞ	Ỳ	ỳ					
1E80	1E81	1E82	1E83	1E84	1E85	1E9E	1EF2	1EF3					
General Punctuation (2000–206F)													
				—	—	—	‘	’	,	“	”	„	†
2007	2008	2009	200B	2013	2014	2015	2018	2019	201A	201C	201D	201E	2020
‡	▪	…	‰	<	>	?	/						
2021	2022	2026	2030	2039	203A	203D	2044	2060					
Superscripts and Subscripts (2070–209F)													
0	4	5	6	7	8	9	0	1	2	3	4	5	6
2070	2074	2075	2076	2077	2078	2079	2080	2081	2082	2083	2084	2085	2086
7	8	9											
2087	2088	2089											
Currency Symbols (20A0–20CF)													
€	₹	₺	₸	₹	₺	₸							
20AC	20B9	20BA	20BC	20BD	20BF								

Die ZDF Schriftsippe - Designed by bBox Type GmbH
 © bBox Type GmbH [PDF generated 2020-12-23]

Übersicht des Zeichensatzes: Unicode

Encoded Glyphs

Letterlike Symbols (2100–214F)														
‰ 2105	ℓ 2113	№ 2116	© 2117	™ 2122	Ω 2126	€ 212E								
Number Forms (2150–218F)														
1/3 2153	2/3 2154	1/5 2155	2/5 2156	3/5 2157	4/5 2158	1/6 2159	5/6 215A	1/8 215B	3/8 215C	5/8 215D	7/8 215E	1/ 215F		
Arrows (2190–21FF)														
← 2190	↑ 2191	→ 2192	↓ 2193	↔ 2194	↕ 2195	↖ 2196	↗ 2197	↘ 2198	↙ 2199					
Mathematical Operators (2200–22FF)														
∂ 2202	∅ 2205	Δ 2206	∏ 220F	Σ 2211	− 2212	/ 2215	· 2219	√ 221A	∞ 221E	∫ 222B	≈ 2248	≠ 2260	≤ 2264	
≥ 2265														
Alphabetic Presentation Forms (FB00–FB4F)														
fi FB01	fl FB02													
Arabic Presentation Forms-B (FE70–FEFF)														
FEFF														

Die ZDF Schriftsippe - Designed by bBox Type GmbH
 © bBox Type GmbH [PDF generated 2020-12-23]

Übersicht des Zeichensatzes: PUA

Auf den folgenden Seiten werden diejenigen Zeichen aller ZDF Schriftschnitte gezeigt, die keine eigene Unicode-Belegung aufweisen, sondern über die sog. „Private Use Area“ (PUA) codiert sind.

Unencoded Glyphs

Case Sensitive Forms													
i	¿	·	▪	()	{	}	[]	-	-	—	—
exclandown.case	questiondown.case	periodcentered.case	bullet.case	parenleft.case	parenright.case	braceleft.case	braceright.case	bracketleft.case	bracketright.case	hyphen.case	softhyphen.case	endash.case	endash.case
—	«	»	<	>	~	¨	·	`	´	“	^	ˇ	˘
horizontalbar.case	gulletleft.case	gulletright.case	guilsingleft.case	guilsingright.case	asciitilde.case	dieresiscomb.case	dotaccentcomb.case	gravecomb.case	acutecomb.case	hungarumlautcomb.case	circumflexcomb.case	caroncomb.case	brevecomb.case
◦	˜	—	¨	^									
ringcomb.case	tildecomb.case	macroncomb.case	dieresiscomb.narrow.circumflexcomb.narrow.case										

Denominators									
0	1	2	3	4	5	6	7	8	9
zero.dnom	one.dnom	two.dnom	three.dnom	four.dnom	five.dnom	six.dnom	seven.dnom	eight.dnom	nine.dnom

Fraction
space.frac

Generic Alternates
ˆ
caroncomb.alt

Ligatures		
fi	fl	fl
f_l	f_l	f_l.ss02

Die ZDF Schriftsippe - Designed by bBox Type GmbH
© bBox Type GmbH [PDF generated 2020-12-23]

Übersicht des Zeichensatzes: PUA

Unencoded Glyphs

Lining Figures (Proportional)													
0	1	2	3	4	5	6	7	8	9	#	₿	\$	€
zero.lf	one.lf	two.lf	three.lf	four.lf	five.lf	six.lf	seven.lf	eight.lf	nine.lf	numbersgn.lf	bitcoin.lf	dollar.lf	euro.lf

₺	₽	₹	£	¥	%	‰	§
liraTurkish.lf	ruble.lf	rupeeIndian.lf	sterling.lf	yen.lf	percent.lf	perthousand.lf	section.lf

Localized Forms	
i	
idotaccent	

Numerators									
0	1	2	3	4	5	6	7	8	9
zero.numr	one.numr	two.numr	three.numr	four.numr	five.numr	six.numr	seven.numr	eight.numr	nine.numr

Other		
:	?	ZDF
colon.number	.notdef	zdflogo

Shape Space Alternates	
¨	^
leresiscomb.narrow	circumflexcomb.narrow

Slashed Zero	
0	0
zero.zero	zero.lf.zero

Die ZDF Schriftsippe - Designed by bBox Type GmbH
© bBox Type GmbH [PDF generated 2020-12-23]

Übersicht des Zeichensatzes: PUA

Unencoded Glyphs

Stylistic Set 1										
à	á	ă	â	ä	à	ā	ą	å	ã	ɑ
a.ss01	acute.ss01	abreve.ss01	acircumflex.ss01	adieresis.ss01	grave.ss01	macron.ss01	ogonek.ss01	aring.ss01	tilde.ss01	ordfeminline.ss01

Stylistic Set 2													
ı	ıj	í	î	ï	ì	ï	ı̄	ı̇	ĩ	ı	ı́	ı̂	ı̃
ı.ss02	ıj.ss02	iacute.ss02	icircumflex.ss02	idieresis.ss02	idotaccent.ss02	igrave.ss02	imacron.ss02	iogonek.ss02	itilde.ss02	ı.ss02	ıacute.ss02	ıcaron.ss02	ıcommaaccent.ss02

ı̇	ı̂	fl
ıdot.ss02	ıslash.ss02	fl.ss02

Die ZDF Schriftsippe - Designed by bBox Type GmbH
© bBox Type GmbH [PDF generated 2020-12-23]